



PROJEKTOVÁNÍ DOPRAVNÍCH STAVEB



PROJEKČNÍ KANCELÁŘ ING. ŠKUBALOVÁ
U Bachmače 29, 326 00 Plzeň
TEL. 377455842

Vedoucí projektant	Zodpovědný projektant	Vypracoval	Schválil	Projekční kancelář Ing. Škubalová U Bachmače 29, 326 00 Plzeň	
Ing. Škubalová	Ing. Škubalová	Projekční kancelář Ing. Škubalová	Ing. Škubalová		
Kraj : Plzeňský		Kat. území: Těchlovice u Stříbra, Vícho, Záchlumí u Stříbra		Datum	10/2022
Objednatel: SÚS PK, příspěvková organizace				Účel	PDPS
Akce: II/230 Vícho – Těchlovice, oprava				Číslo zakázky	22209
				Měřítko	
				Registrace – IČO	13890450
Obsah: Zásady organizace výstavby				Číslo přílohy E5	Číslo kopie

Zásady organizace výstavby, DIO

1. Úvod

Předmětem stavby je oprava povrchu silnice II/230 v úseku se začátkem úpravy u dopravní značky IZ4a začátek obce Těchlovice, konec úpravy je v pracovní spáře 159m za dopravní značkou IZ4b konec obce Vícho. Začátek úpravy - km 0,000 staničení úpravy má provozní staničení km 60,761 konec úpravy má provozní staničení km 64,777⁰⁵. **Celková délka úpravy je km 4, 016⁰⁵.**

Směr staničení je v souladu s provozním staničením sil. II/230 ve směru na Planou. Stavba je rozdělena na stavební objekty:

SO 101 - Těchlovice průtah - km 0,000 - km 0,933⁶²

SO 102 - Těchlovice - Vícho, extravilán - km 0,933⁶² - km 3,437²⁵

SO 103 - Vícho - průtah - km 3, 437²⁵ - km 4, 016⁰⁵

Technologie opravy je navržena v souladu s diagnostikou vozovky, ve stavebních objektech 101 a 103 je počítáno s navýšením nivelety o cca 10 mm s plynulým navázáním v místech křižovatek, na začátku a na konci úseku. Ve stavebním objektu 102 je počítáno s navýšením nivelety o cca 70 mm s plynulým navázáním v místech křižovatek v místech napojení na stavební objekty 101 a 102.

Oprava se bude provádět po polovinách za částečné uzavírky sil. II/230. Vzhledem k malé tloušťce stávajících asfaltových vrstev je nutné provádět frézování po polovinách s pokládkou po úsecích tak, aby nedocházelo k dlouhodobému pojiždění oslabené vozovky. Je nutné v maximální míře zamezit poškození podkladních vrstev vozovky.

2. Předpokládaný průběh výstavby

Povrchová oprava silnice II/230 se bude provádět za částečné uzavírky sil. II/230 za provozu na 1/2 komunikace dle schémat.

Je nutno dbát na bezpečnost silniční dopravy, chodců a pracovníků stavby.

Lhůta výstavby se předpokládá 90 dnů.

3. Stručný postup stavebních prací

Nejprve bude osazeno dočasné dopravní značení, bude zřízeno zařízení staveniště a budou vytýčeny inženýrské sítě v místě úpravy hospodářských vjezdů a příkopů a budou upraveny hospodářské sjezdy. Budou odfrézovány asfaltové vrstvy vozovky v proměnné tloušťce dle charakteristických příčných řezů v jednom jízdním pruhu. Budou strženy zvýšené krajnice a pročištěny příkopy. Po místním šetření budou provedeny lokální opravy podkladní vrstvy. Dále bude provedeno očištění povrchu, spojovací postřik a pokládka podkladní a ložní vrstvy, práce budou pak probíhat na druhé polovině vozovky. Na závěr budou dosypány krajnice, provedeny úpravy zeleně a provedeno trvalé dopravní značení.

Přesný časový postup výstavby zpracuje zhotovitel v harmonogramu stavebních prací. Všechny stavební práce je nutno koordinovat tak, aby jejich postup byl co nejefektivnější. Stavební práce je nutno provádět v souladu s projektem a dle platných norem a předpisů v náležité kvalitě.

4. Zařízení staveniště

Zařízení staveniště je možno umístit v prostoru stavby dohodě s Ředitelstvím silnic a dálnic ČR, správou Plzeň a městem Nepomuk. Na ploše zařízení staveniště bude umístěna buňka pro stavbyvedoucího a pracovníky stavby včetně sociálního zařízení. Případné napojení na zdroj energie a pitné vody zajistí zhotovitel stavby. Není uvažováno s většími plochami pro skládky materiálu, neboť stavební materiál je možno navážet přímo na staveniště. Plocha zařízení staveniště musí být po dokončení stavby uvedena do původního stavu. Na ploše zařízení staveniště nebude skládčován odfrézovaný materiál.

Po skončení výstavby bude plocha zařízení staveniště uvedena do původního stavu.

Zatřídění odpadů

Odpady, které budou vznikat během provádění stavby, jsou zatříděny dle vyhl. č. 93/2016 Sb. takto:

č. odpadu	název odpadu	likvidace odpadu
170405	železo a ocel	odvoz do šrotu
170101	beton	přednostně recyklace, řízená skládka
170504	zemina a kamení neobsahující nebezpečné látky	přednostně opětný zásyp, popř. řízená skládka
170302	asfaltové směsi (bez dehtu)	recyklace na obalovně
020103	odpad rostlinných pletiv	řízená skládka
170203	plasty	řízená skládka
170411	kabely	řízená skládka

Odpady nemají charakter nebezpečného odpadu.

Frézovaná drť bude použita na zpevnění krajnic, přebytek frézované drtě bude odprodán zhotoviteli.

5. Dopravně inženýrská opatření

Stavební práce opravy vozovky se budou provádět za částečné uzavírky sil. II/230 za provozu na ½ komunikace s řízením dopravy poučenými a proškolenými pracovníky zhotovitele popř. pomocí semaforů.

Dopravní značky budou v reflexním provedení, za údržbu zodpovídá zhotovitel stavby. Po skončení stavebních prací bude dopravní značení odstraněno. Před započítím stavebních prací bude dopravní opatření projednáno s Policií ČR, DI Plzeňského kraje. O uzavírku bude včas zažádáno na Krajském úřadě Plzeňského kraje, odboru dopravy.

Při provádění stavebních prací je nutno umožnit průjezd Policii ČR, hasičskému záchrannému sboru a záchranné službě.

6. Bezpečnost a ochrana zdraví

PD je zpracována v souladu s platnými ČSN, TP a zákonnými předpisy.

K 1.1.2007 vstoupil v platnost zákon č. 309/2006 Sb. v květnu 2016 proběhla jeho aktualizace o zajištění dalších podmínek bezpečnosti a ochrany zdraví při práci. Podrobné podmínky jednotlivých paragrafů zákona stanovilo Vládní nařízení č. 591/2006 Sb. a 592/2006 Sb., těmito nařízeními jsou určeny minimální požadavky na bezpečnost a ochranu zdraví při práci na staveništi dle přílohy nařízení č. 591/2006:

č.1 Další požadavky staveniště

č.2 Bližší minimální požadavky na bezpečnost a ochranu zdraví při provozu a používání strojů a nářadí na staveništi

č.3 Požadavky na organizaci práce a pracovní postupy

č.4 Náležitosti oznámení o zahájení prací

č.5 Práce a činnosti vystavující fyzickou osobu zvýšenému ohrožení života nebo poškození zdraví, při jejichž provádění vzniká povinnost zpracovat plán.

Provádění prací musí být v souladu s nařízením vlády č. 362/2005 Sb. o bližších požadavcích na bezpečnost a ochranu zdraví při práci na pracovištích s nebezpečím pádu z výšky nebo do hloubky, dále je nutno dbát na požadavky nařízení vlády č. 361/ 2007 Sb., kterým se stanoví podmínky ochrany zdraví při práci.

Vyhlášky stanoví požadavky k zajištění bezpečnosti práce a technických zařízení při přípravě a provádění stavebních, montážních a udržovacích pracích a při pracích s nimi souvisejících. Základní povinností dodavatele stavebních prací je vést evidenci pracovníků od jejich nástupu do práce až po opuštění pracoviště. Je současně povinen vybavit všechny osoby, které vstupují na staveniště, osobními ochrannými pracovními prostředky odpovídajícími ohrožení, které pro tyto osoby z provádění stavebních prací vyplývá.

Povinností pracovníků při provádění stavebních prací je:

- a) dodržovat technologické a pracovní postupy, návody, pravidla a pokyny
- b) obsluhovat stroje a zařízení a používat nářadí a pomůcky, které jim byly pro jejich práci určeny. Neměnit bez souhlasu odpovědného pracovníka nic na provozních, bezpečnostních a požárních zařízeních
- c) dodržovat bezpečnostní označení, výstražné signály a upozornění a pokyny pracovníků pověřených střežením ohrazeného prostoru
- d) provádět práci na určeném pracovišti, ze kterého se nesmí vzdálit bez souhlasu odpovědného pracovníka, kromě naléhavých důvodů, odchod jsou pracovníci povinni ohlásit odpovědnému pracovníkovi

Na bezpečnost je nutno dbát především při zdvihání břemen a při pracích na elektrických strojích a zařízeních. Na jednotlivé práce smějí být nasazováni pouze pracovníci, kteří jsou na ně řádně vyškoleni a jsou poučeni o příslušných bezpečnostních předpisech. Při pracích se stroji a zařízeními musí mít pracovníci oprávnění k jejich obsluze.

Před zahájením stavebních prací je nutno dodavatelem stavby ověřit stav inženýrských sítí, sítě vytýčit a práce provádět tak, aby nedošlo k narušení a zásahu do těchto sítí. Polohu inženýrských sítí je nutno ověřit kopanými sondami. Vytýčení průběhu inženýrských sítí zajišťuje přímý zhotovitel stavebních prací.

Jakýkoliv zásah do inženýrských sítí je nutno předem dohodnout se správcem sítě, za jehož dozoru budou prováděny i následující práce a práce v ochranném pásmu těchto sítí.

V případě že na staveništi budou působit zaměstnanci více než jednoho zhotovitele stavby, je zadavatel stavby povinen určit koordinátora bezpečnosti a ochrany zdraví při práci na staveništi.

V tomto případě, že celková předpokládaná doba prací a činností je delší než 30 pracovních dnů a bude na nich pracovat současně více než 20 fyzických osob po dobu delší než 1 pracovní den, nebo celkový plánovaný objem prací a činností během realizace díla přesáhne 500 pracovních dnů v přepočtu na jednu fyzickou osobu, je zadavatel stavby povinen doručit oznámení o zahájení prací oblastnímu inspektorátu práce příslušnému podle místa staveniště.

Stavba musí být označena tabulí s uvedením potřebných údajů.

Před zahájením stavby zadavatel stavby zajistí, aby byl zpracován plán bezpečnosti a ochrany zdraví při práci na staveništi.

Za bezpečnost provozu staveniště a jeho bezpečnostní vybavení zodpovídá příslušná dodavatelská organizace. Zhotovitel stavebních a montážních prací je povinen dbát na bezpečnost práce a provozu staveniště i v době své nepřítomnosti a používat doporučené pracovní postupy výrobců a dodavatelů materiálů a technologií. Na staveništi mají přístup pouze oprávněné osoby dodavatele a investora, a to pouze se souhlasem odpovědné osoby (stavbyvedoucí). Investor bude poučen generálním zhotovitelem o způsobu pohybu po staveništi. Zejména je třeba zabezpečit volné výkopy a místa na stavbě s možností pádu z výšky. Za bezpečnost provozu technických zařízení na staveništi zodpovídá jejich obsluha. Na staveništi bude na vhodném místě přístupný instruktážní návod pro řešení případných havarijních situací.

Zejména je nutno zdůraznit potřebu dodržování bezpečnostních předpisů při provádění zemních a bouracích prací, při zdvihání břemen, svařování a řezáním plamenem a při pracích s elektrickými stroji a zařízeními ev. při práci pod vysokým napětím.

Bezpečnosti práce je nutno věnovat zvýšenou pozornost z důvodu intenzity dopravy je nutno dbát na bezpečnost pracovníků stavby a dodržování snížené rychlosti při průjezdu stavbou.

10/2022

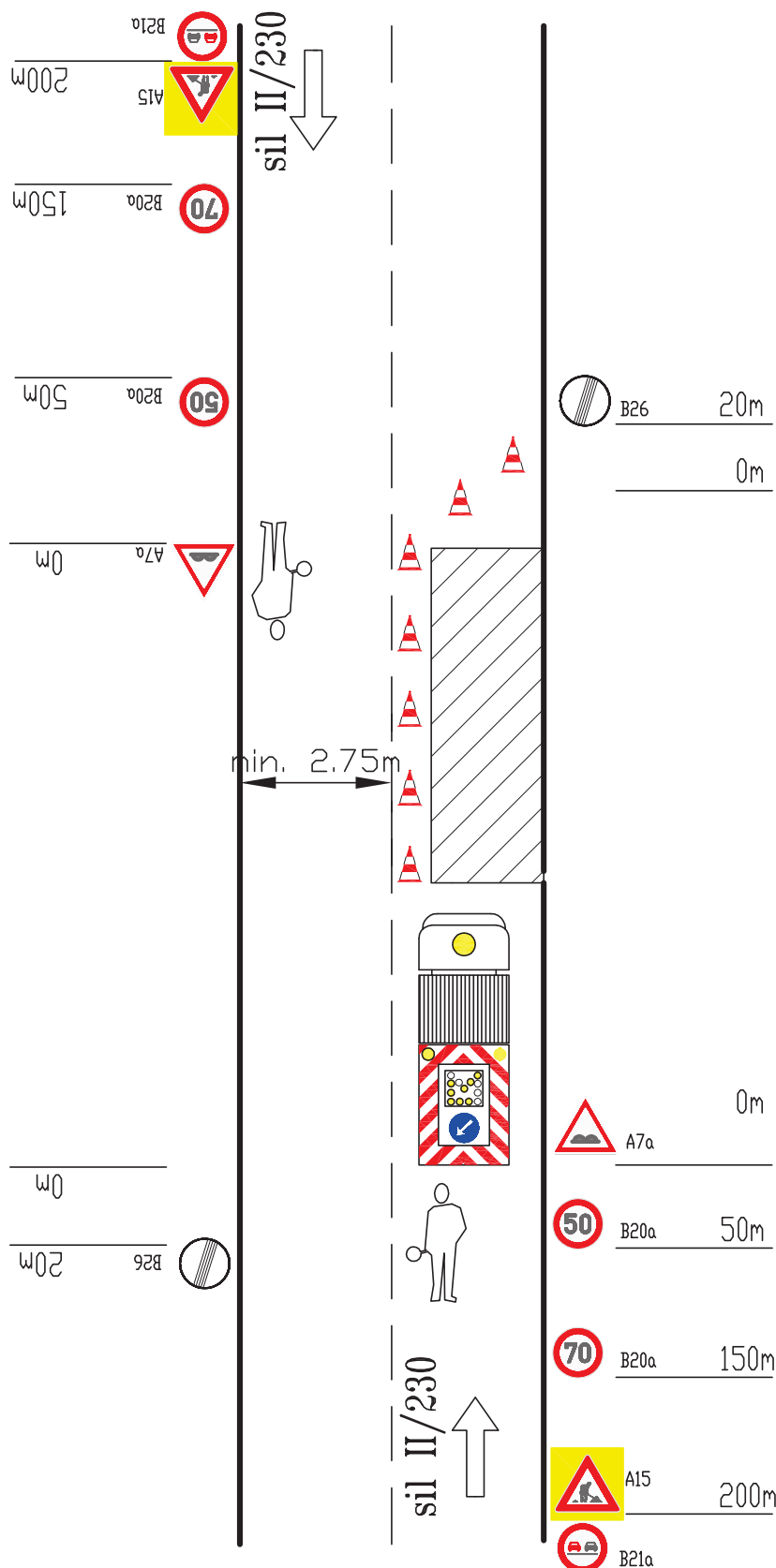
Ing. Škubalová

DOPRAVNĚ INŽENÝRSKÁ OPATŘENÍ

DOČASNÉ DOPRAVNÍ ZNAČENÍ PŘI PROVÁDĚNÍ PRACÍ V EXTRAVILÁNU

Uzavírka jednoho jízdního pruhu - řízení dopravy poučenými pracovníky

II/230 Vícho - Těchlovice, oprava



značka na fluorescečním podkladu

Příčná uzavěra kuželi
náběhový úhel 1:3
odstup max. 6mPodélná uzavěra oboustrannými
směrovými deskami, nebo kuželiPracovní vozidlo s pojízdnou
uzavírkovou tabulí typu IIznačka na fluorescenčním
podkladu

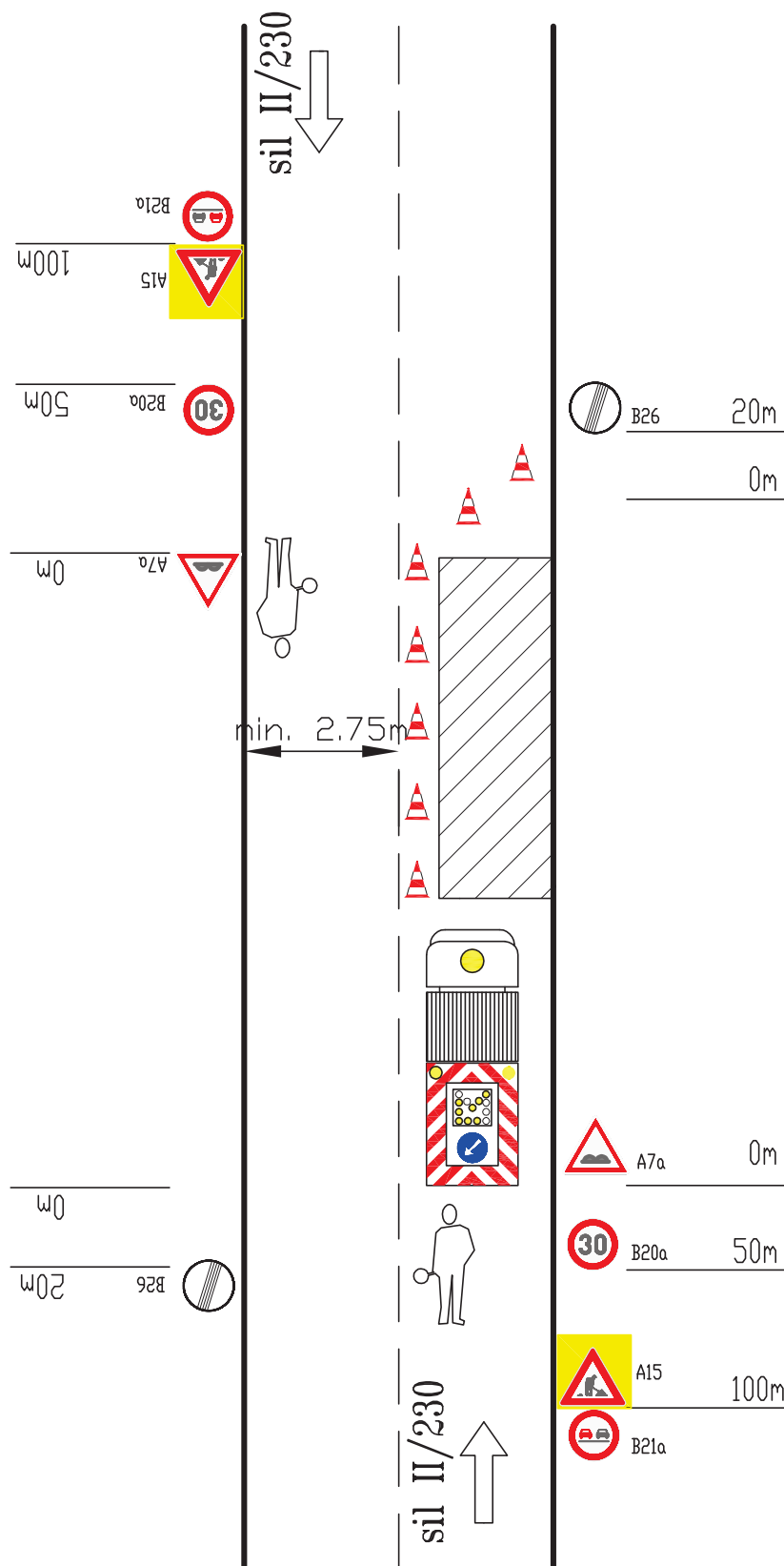
VZDÁLENOSTI V METRECH

DOPRAVNĚ INŽENÝRSKÁ OPATŘENÍ

DOČASNÉ DOPRAVNÍ ZNAČENÍ PŘI PROVÁDĚNÍ PRACÍ V INTRAVILÁNU

Uzavírka jednoho jízdního pruhu - řízení dopravy poučenými pracovníky

II/230 Víchov - Těchlovice, oprava



značka na fluorescečním podkladu

Příčná uzávěra kuželi
náběhový úhel 1:3
odstup max. 6m

Podélná uzávěra oboustrannými
směrovými deskami, nebo kuželi

Pracovní vozidlo s pojízdnou
uzavírkovou tabulí typu II

značka na fluorescenčním
podkladu

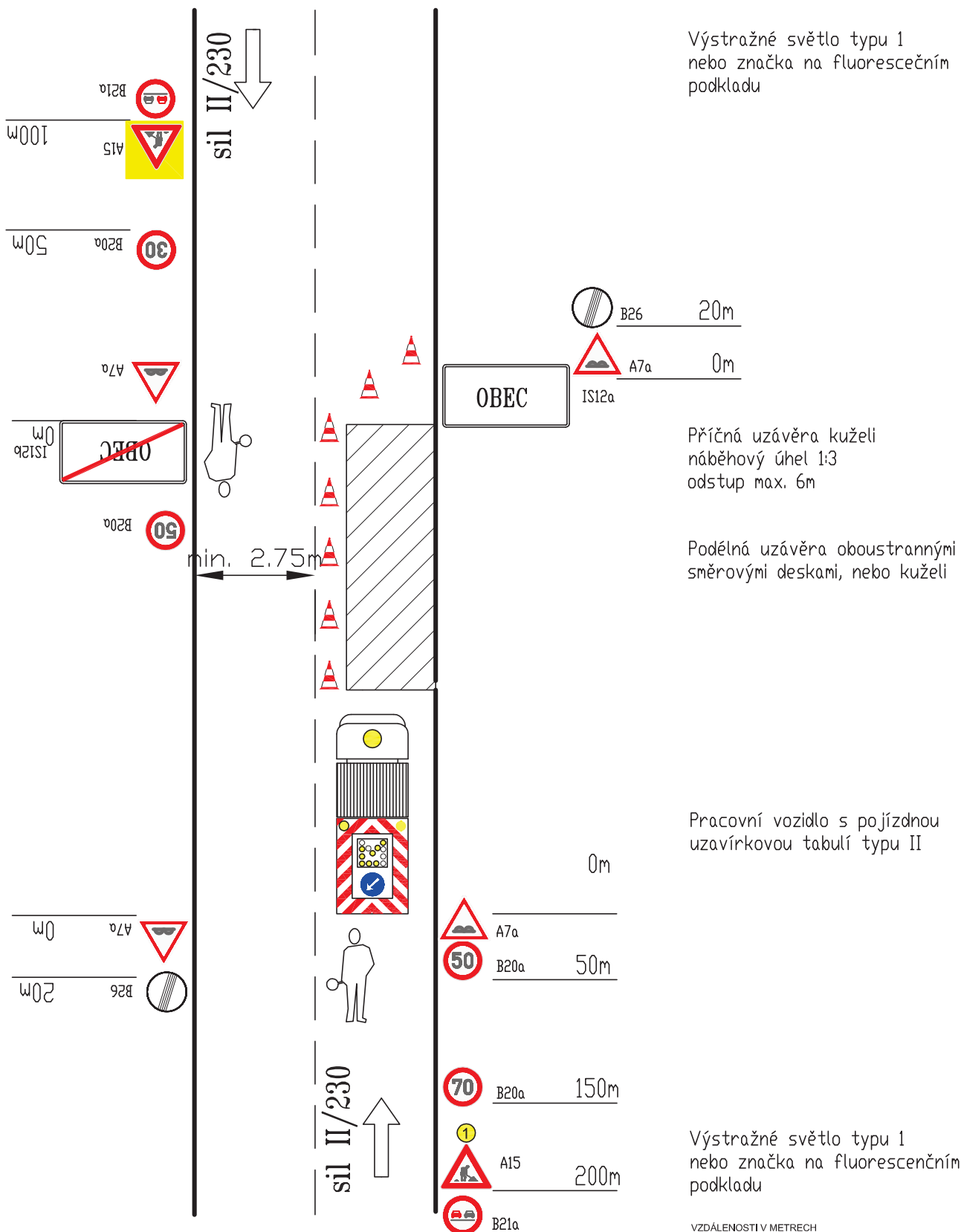
VZDÁLENOSTI V METRECH

DOPRAVNĚ INŽENÝRSKÁ OPATŘENÍ

DOČASNÉ DOPRAVNÍ ZNAČENÍ PŘI PROVÁDĚNÍ PRACÍ V INTRAVILÁNU A EXTRAVILÁNU

Uzavírka jednoho jízdního pruhu - řízení dopravy poučenými pracovníky

II/230 Víchov - Těchlovice, oprava



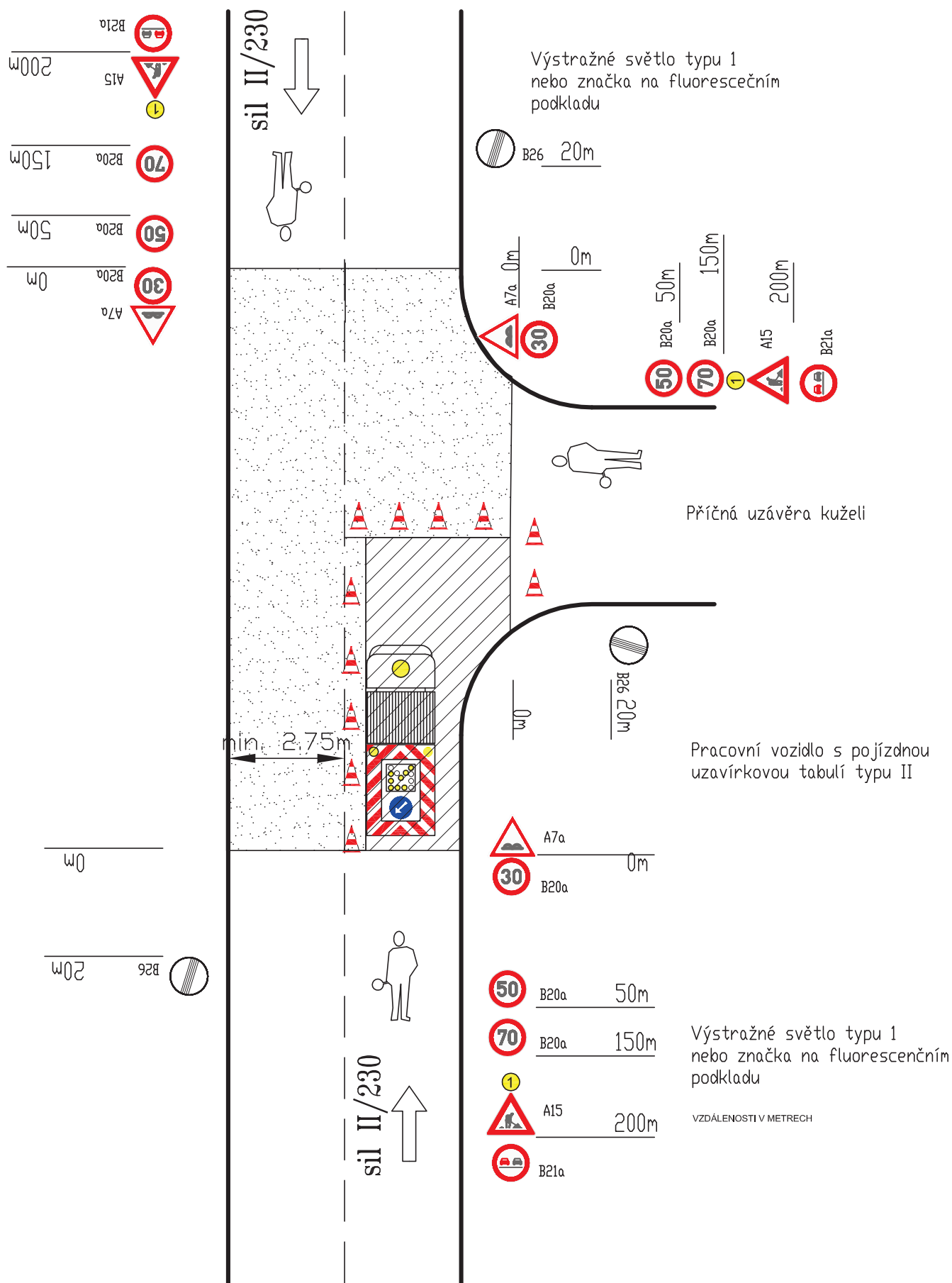
SCHEMA 4

DOPRAVNĚ INŽENÝRSKÁ OPATŘENÍ V KŘIŽOVATCE

DOČASNÉ DOPRAVNÍ ZNAČENÍ PŘI PROVÁDĚNÍ PRACÍ V EXTRAVILÁNU

II/230 Vícho - Těchlovice, oprava

Práce v křižovatce se budou provádět v době, kdy je nižší intenzita dopravy



DOPRAVNĚ INŽENÝRSKÁ OPATŘENÍ

Uzavírka jednoho jízdního pruhu - řízení provozu světelným signalizačním zařízením v místě opravy propustu

II/230 Víchov – Těchlovice, oprava

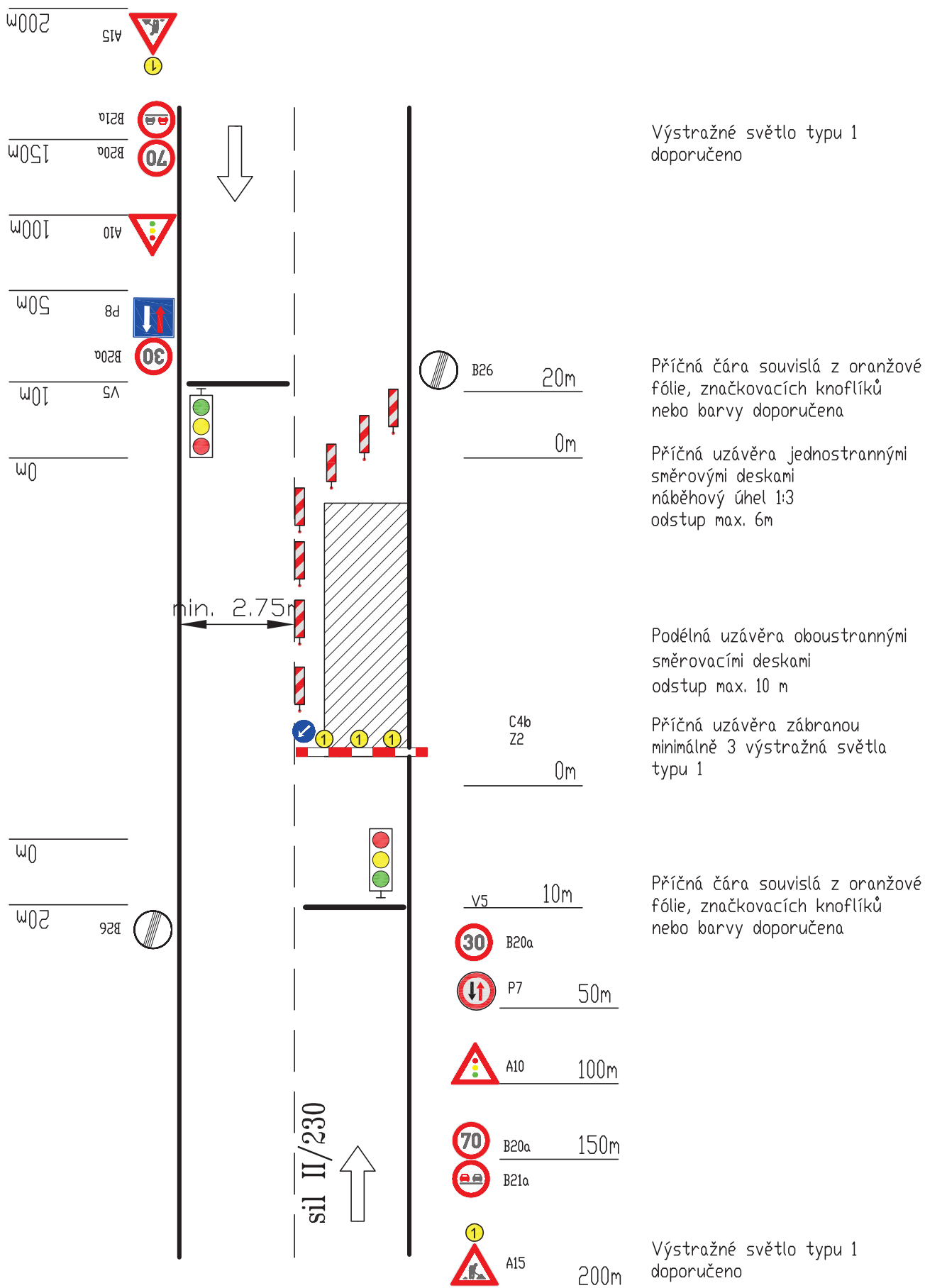


SCHÉMA 6

DOPRAVNĚ INŽENÝRSKÁ OPATŘENÍ

Odfrézovaný povrch vozovky extravilán

II/230 Vícho - Těchlovice, oprava

Začátek a konec frézování provést stupňovitě pro lepší přejezd vozidel.

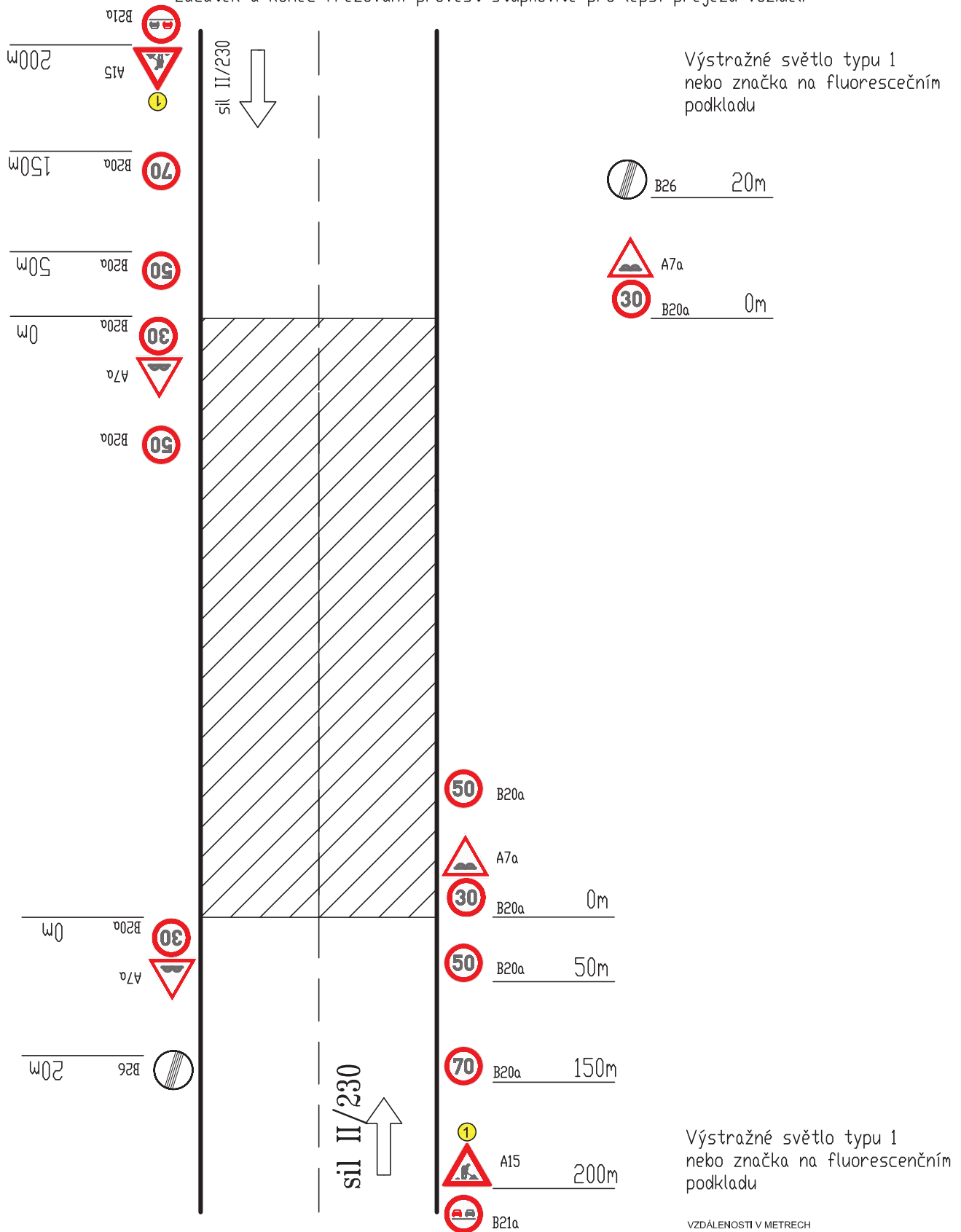


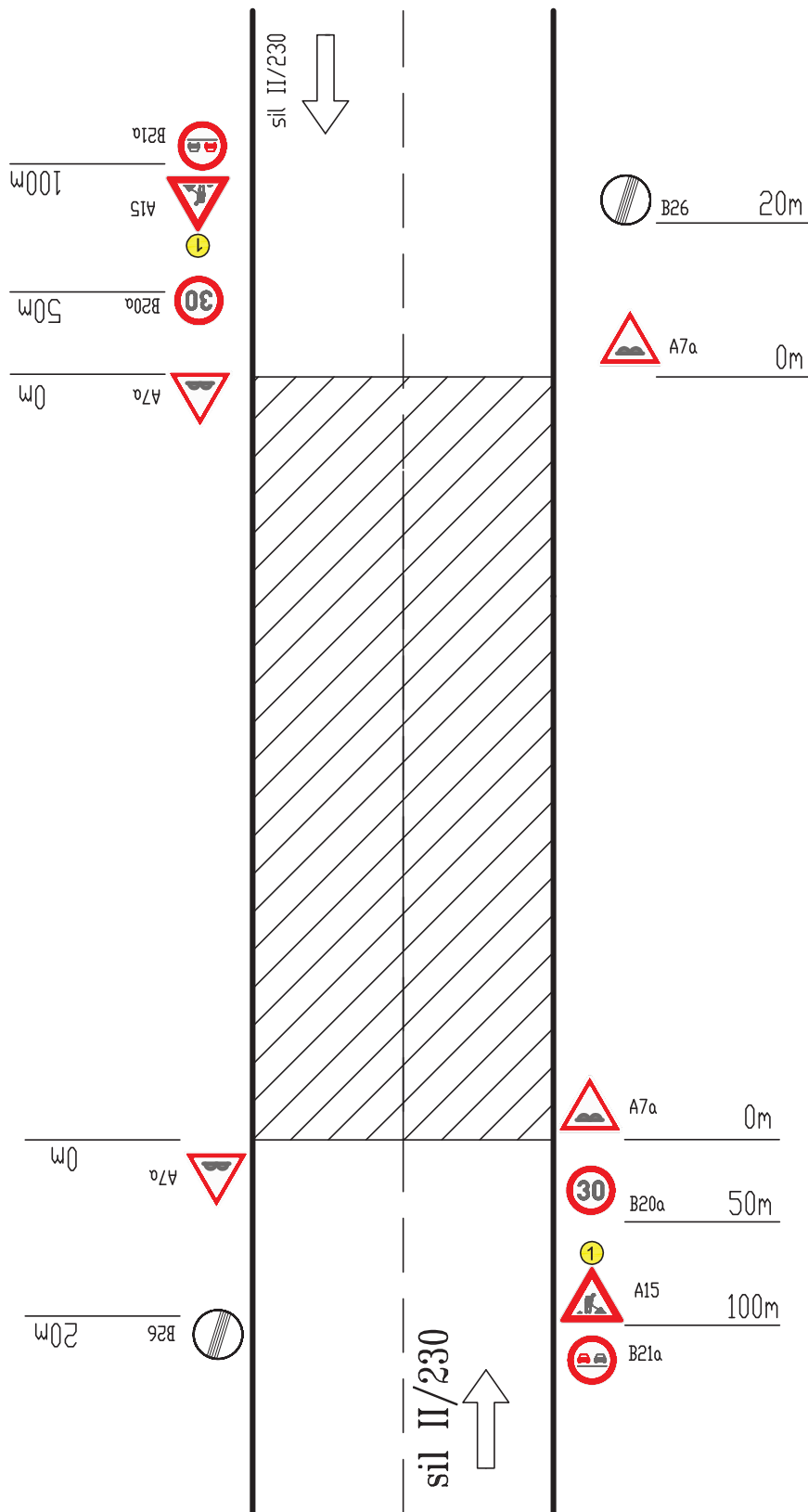
SCHÉMA 7

DOPRAVNĚ INŽENÝRSKÁ OPATŘENÍ

Odfrézovaný povrch vozovky intravilán

II/230 Vícho - Těchlovice, oprava

Začátek a konec frézování provést stupňovitě pro lepší přejezd vozidel.



Výstražné světlo typu 1
nebo značka na fluorescenčním
podkladu

Výstražné světlo typu 1
nebo značka na fluorescenčním
podkladu

VZDÁLENOSTI V METRECH